

LA “CREACIÓN” DEL UNIVERSO

(Big Bang, segunda parte)



s

**Estudia, no para saber más, sino para saber algo mejor.
*Para creer firmemente hay que comenzar por dudar.
A la Naturaleza no se le vence contradiciéndola sino
siguiéndola***

La astrología ata las personas a un planeta para que no puedan conquistar las Estrellas.

Todo el mundo se queja de su mala memoria pero nadie de su poca inteligencia.

CIENCIA, "FILOSOFÍA ELEVADA" Y RELIGIÓN

"Todo lo que realmente existe nunca dejará de existir; aquello que no existe nunca llegará a existir. Aquello que llegó a existir no tiene asiento real y no existirá para siempre".

La ciencia ha comprobado que la materia o la energía no se crean ni se destruyen. Desde este punto de vista son eternas. El punto de vista religioso de la creación y la versión científica se contradicen flagrantemente.

Es comprensible que el tema es difícil de manejar sin lesionar a los que se apegan al origen del Universo por parte de un creador y no es la intención: **queremos unir, no enfrentar**, y vamos a tratar de hacerlo.

Aunque tengamos que traer a colación algunos principios de la filosofía elevada y sabemos que no es costumbre hacerlo en libros de carácter científico como el presente.

La filosofía elevada también vale aunque algunos científicos impenetrables, autodenominados de línea dura, no la tomen a bien.

Hacen más los que tratan de unir la ciencia con la filosofía elevada que quienes alimentan la desunión. Es tan humana la ciencia como la filosofía; entonces, ¿por qué cavar tremendo abismo?

Nuestro empeño es tratar de encontrar una verdad y, cualquier persona "creyente" inteligente, es capaz de comprender y adaptarse fácilmente.

Únicamente los fanáticos, apegados a una sola idea, creen que ya han descubierto toda la verdad y lanzan juicios absurdos cuando se encuentran con lo que sus cerebros no pueden comprender.

Sinceramente pedimos comprensión. Si tratáramos el tema desde un punto de vista fríamente científico correríamos el riesgo de herir el sentimiento religioso de algunas personas.

Igualmente si enlazamos conceptos físicos con algo que suene a religión, seríamos rechazados abruptamente por la ciencia.



Mientras los hombres sean libres para preguntar lo que desean saber y libres para decir lo que piensan, la libertad nunca se perderá y la ciencia nunca retrocederá.

Es increíble que en la época actual, que creemos tan moderna, prejuicios opuestos tan destructores, tanto de la ciencia como de la religión, no nos dejen avanzar. Afortunadamente existe un ligamento intermedio entre ciencia y religión el cual, aunque no las logrará juntar, por lo menos posibilitará un acercamiento pacífico.

El citado ligamento es lo que llamo *filosofía elevada*, por que toca ambos extremos salvando entre ellos una prudente distancia. Citaremos dos ejemplos que resaltan su importancia: **Buda**, 500 años a.C. dijo, e insistió en muchos apartes: "la materia no tiene asiento real"; y concluyó concretamente: "este mundo es ilusorio".

En nuestra época moderna, los científicos descubrieron que el átomo estaba compuesto por pequeñas y supuestas partículas que se comportaban como ondas, separadas a distancias enormes y, a su vez, las "partículas" también eran formadas de otras partículas igualmente separadas.

La ciencia actual nos dice que los neutrinos, partículas muy pequeñas lanzadas por las estrellas, atraviesan el globo terráqueo sin encontrar nada que las detenga. El fenómeno se debe a la separación inmensa que hay entre las partículas que componen la materia que creemos tan sólida.

En el año 2004, como resultado de grandes experimentos realizados en poderosos sincrotrones, se llegó a la conclusión de que no se ha podido encontrar realmente la materia. **Nadie se atreve a decir qué es.**

Alguien diría que la materia es energía, ¿y, qué es la energía?, son ondas. ¿Son, acaso, las ondas materia? No nos queda más remedio el admitir que Buda, utilizando la filosofía elevada, se adelantó 2500 años a los científicos modernos y a los resultados de los poderosos sincrotrones.

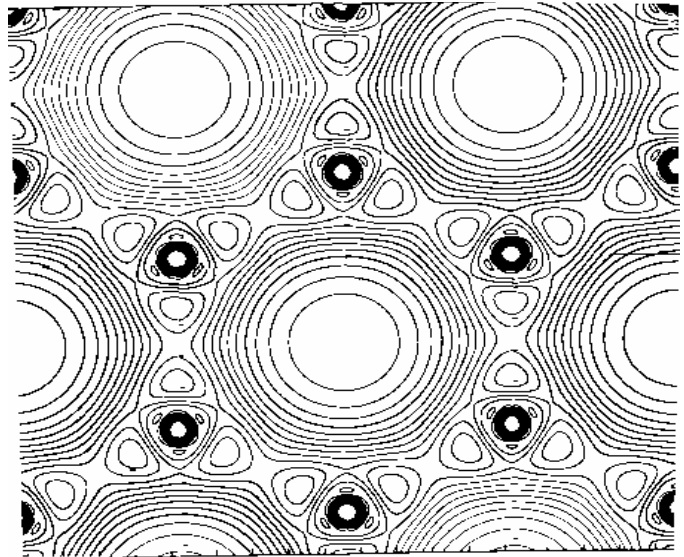
Hermes, mucho antes que Buda, dijo: "**como es arriba, es abajo**". La ciencia moderna fabricó un cohete gigante regido por computadoras y envió un hombre al espacio para que recogiera un pedazo de Luna y lo trajera para examinarlo. Constituye la hazaña más grande hasta ahora hecha por la ciencia y nos enorgullecemos por ello.

Cuando el pedazo de Luna fue examinado en el microscopio, vieron que estaba hecho de tierra; confirmaron el hecho de que todos los elementos que había en el Universo eran exactamente iguales a los que formaban nuestro planeta. Exactamente lo que había descubierto Hermes mediante la filosofía elevada.

Hermes había agregado: "*quien conoce perfectamente un pedazo de arcilla de la Tierra, conocerá a profundidad como es toda la arcilla existente en el Universo*".

Hoy hemos confirmado que la Tierra, el Sol, y cualquier Galaxia por más lejana que se encuentre, sólo pueden estar formadas únicamente por 92 clases de átomos "estables" los mismos que conocemos en nuestro pequeño planeta.

Aclaremos que, cuando en este libro nombramos a Buda, en ningún momento nos estamos



refiriendo a cuestiones del budismo. Lo mismo ocurre si nombramos algún otro insigne Sabio; en ningún momento nos referimos directamente a cuestiones religiosas que tengan que ver con los grandes Maestros.

LA "CREACIÓN" DEL UNIVERSO

¿De dónde sacó el hombre la idea del comienzo del Universo?, de su propia mente: el hombre cree que es un ser limitado en el tiempo y el espacio; presencié durante la vida el desarrollo de su cuerpo; sabe que nació y tiene que morir. De alguna forma se identifica con el mundo en el cual vive y del cual forma parte; cree que el Universo también comenzó y terminará, como le ocurrirá a su cuerpo.

Algunos creen que con el nacimiento de cuerpo comenzaron a existir, y con la disolución de su físico desaparecerán para siempre. Por lo regular estas personas creen en el comienzo del Universo.

No admiten que ellos sean infinitos y provengan de un Universo infinito. **Es absurdo pensar que el hombre es solamente lo que hay entre pies y cabeza.**

La mayoría de las personas creen que su existencia ya era antes del nacimiento y perdurará más allá de la muerte; estas admiten fácilmente que el Universo va más allá de lo que pueda observar el hombre.

No estamos hablando de filosofía sino de hechos cotidianos que se observan al hablar con gente cosmopolita y renovada.

La idea del comienzo siempre ha sido relacionada con ideas religiosas: Alrededor del mundo existen decenas de descripciones en todas las culturas muy extensas para describirlas aquí. Si un dios hizo aparecer el Universo en un acto de creación, el Cosmos es finito ya que ese mismo dios puede terminarlo en un acto de destrucción. Si el Universo no fue creado y existe desde siempre en un presente continuo; entonces no podrá ser destruido.



No hay ninguna necesidad de asignarle un comienzo al Cosmos; se observa fácilmente que todo presenta un proceso sin fin de intercambio en el que unas formaciones se convierten en otras.

Cuando aparecen han de hacerlo a partir de algo que antes existía... nunca de la nada. Si el Universo es infinito no exige la idea de un creador ni, lógicamente, de un comienzo en un momento dado.

Tampoco es posible que la esencia del hombre apareciera de la nada y, con la "muerte", se convierta en nada.

Al contrario, la idea de un Universo finito (12.500 millones de años luz, por que hasta ahí logran ver los miopes del BB.), exige la idea de un creador, ya sea un dios o "de un astrofísico poderoso que le dé nacimiento en una explosión sin mecha".

En el caso de un dios se parte de la nada; en el caso del astrofísico parte de un punto matemático o una singularidad que también significan elegantemente nada. Realmente el big bang es otro mito de la creación.

Una posición sabia se encuentra en aquellos que prefieren entender el Universo, no como un acto de creación, sino como un acto de manifestación o emanación. El hecho de que el Universo sea una

emanación de Dios, o, bien, una proyección de El Mismo, tanto Dios como el Universo serían infinitos, y el problema con la ciencia se suavizaría inteligentemente.

Millones de personas sobresalientes han presentado en el transcurso de toda la historia que el Universo y La Naturaleza son la imagen de Dios.

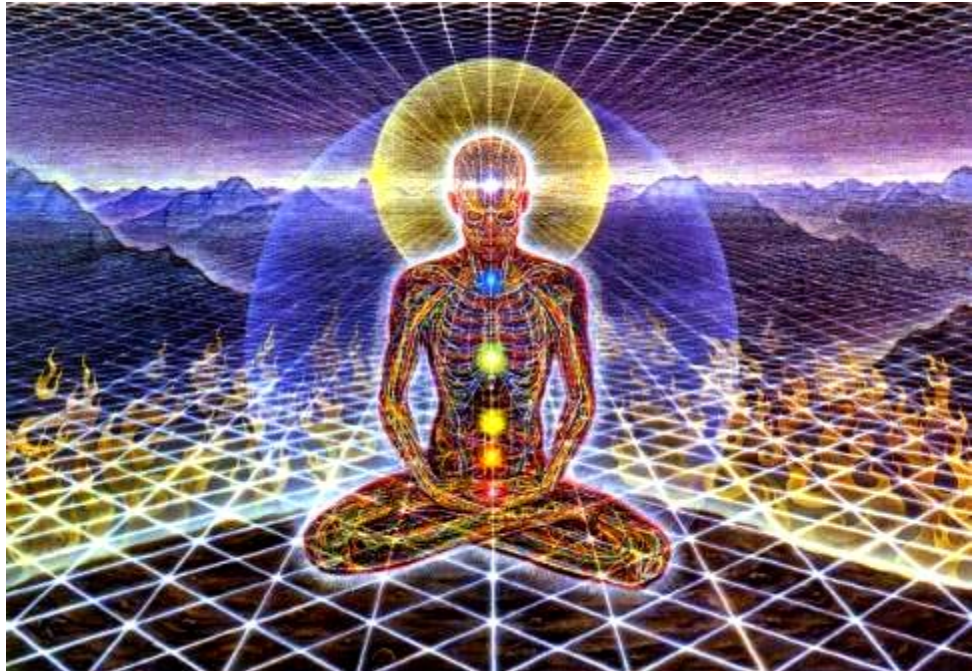
San Pablo dice: "En Dios vivimos, nos movemos y Somos."

Contrario a lo anterior, hacer salir algo de la nada es un absurdo y creemos que Dios no puede cometer cosas absurdas.

Si el Universo no fuera también Dios, entonces Dios no sería infinito porque llegaría hasta dónde comienza supuestamente el Universo que no forma parte de El.

Algunos dicen que Espíritu es puro y la materia grosera. Pues bien; a ese espíritu puro lo estaría limitando la materia grosera porque, ya que habrían dos cosas muy distintas en el Universo, lo uno debía llegar hasta dónde tendría que comenzar lo otro.

Es muy claro que ambos se estarían limitando y, evidentemente, ambos serían finitos. En este punto con gran razón podríamos preguntar quién hizo a Dios, ya que sería finito. No estamos negando ni afirmando nada de lo anterior, simplemente, con profundo respeto por la persona que pacientemente lee estas líneas, escarbamos temas que nos atañen a todos, aprovechando una buena época en la cual existe libertad de pensamiento... hasta cierto punto.



EL CONFUSO NACIMIENTO DEL BIG BANG"

¿Dónde empezó el big bang? nos responden que en el centro del Universo. ¿Dónde queda el centro del Universo? En ninguna parte... allí nació big bang.

"El Universo es un círculo cuyo centro esta en todas partes y su circunferencia en ninguna"

Cuando se demostró que la velocidad de las galaxias no se debía al big bang, sus creadores echaron mano a la materia oscura la cual, en vez de aclarar el big bang, lo oscureció aún más. La materia oscura la propuso Einstein para tratar de explicar la fuerza que supuestamente mantenía el Universo estable. Luego la desechó y la calificó duramente: "fue el peor error de mi vida".

Ahora los del big bang tomaron ese sobrado para engalanar su teoría, y todo el mundo les cayó encima.

LA CONTROVERSIAL MATERIA OSCURA ???

En astrofísica y cosmología física se denomina **materia oscura** a una materia **hipotética de composición desconocida** — entendamos de una vez por todas que en el caso de la materia

oscura todo es hipotético, y su posible composición es supuesta... nada hay de comprobaciones... Es más: no se puede comprobar. No se debe confundir la materia oscura con la energía oscura.

La materia oscura son un tipo de partículas exóticas aun no descubiertas. Verdaderos Físicos han puesto de manifiesto que los nombres "materia oscura" y la "energía oscura" sirven principalmente como expresiones de nuestra ignorancia

El Dr. Myungkook James Jee y sus colegas anunciaron el 15 de mayo de 2007 el descubrimiento de un anillo pequeño de materia oscura de 2,6 millones de años luz de ancho que envuelve un gran cúmulo de galaxias a unos 5.000 millones de años luz. Algunas investigadores comprobaron que se trataba de un buen un truco.

Se han propuesto numerosas y elegantes ecuaciones pero ninguna comprobada, y lo que han conseguido es arrojar nuevas dudas. Cuando hablamos de **materia oscura**, nos estamos refiriendo al halo oscuro sin rasgos que se extiende al menos 100.000 años luz más allá del halo marcado por los cúmulos globulares.

Debiera deducirse de ello que la belleza matemática en sí no es razón suficiente para que la Naturaleza aplique una teoría.

Como los del Big Bang necesitan que exista prácticamente otro universo de materia contraria para poder demostrar su absurda teoría, dijeron: "he ahí la materia oscura"... simplemente la crearon de la nada; pero La tal materia oscura nunca ha sido observada de forma directa.

Si en el momento de la gran explosión había tanto materia como antimateria, o materia oscura, ambas se hubiesen anulado y el resultado final sería que el universo no se hubiese formado. La posibilidad de la existencia de galaxias y antigalaxias y, aun menos, universos y antiuniversos es una contradicción flagrante de las leyes de la física.



OSCUROS HABITANTES DE UN MUNDO DE MATERIA OSCURA...!QUE MEJOR COMPROBACIÓN!

¿Cómo fue que el universo no colapso fracciones de segundo después de que comenzó, si sabemos en laboratorio que la antimateria y la materia se anulan con sólo toparse? Según la relatividad general, la antimateria tiene que comportarse básicamente como la materia, y esto y aquí se forman tremendos interrogantes.

Después del Big Bang, existió tanta antimateria como materia. En la Tierra, no hay fuente alguna de

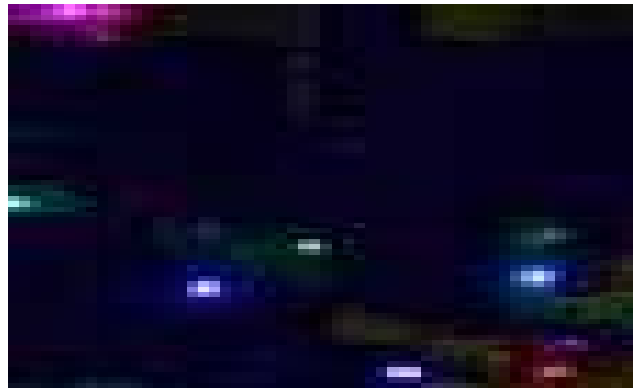
antimateria, y la exploración astronómica del sistema solar, incluyendo el astro central, tampoco la ha encontrado en ninguna parte. ¿No será que a los físicos les gusta complicarse?

Además, el problema inquieta más aún a los físicos, ya que se requieren cantidades enormes de materia oscura invisible únicamente para complacer a los del big bang. Estos señores, al ver como los nuevos y renovados Físicos ilustres ya no comparten la teoría del big bang, se inventaron los monopolos magnéticos para justificar sus errores:

Nunca se ha detectado monopolos magnéticos, es decir partículas que poseyeran una sola carga magnética aislada. De hecho, con esta masa y esta población, los monopolos magnéticos, si existiesen, otorgarían al universo una densidad bastante superior que la densidad crítica. Bajo su efecto gravitatorio el universo se habría cerrado hace mucho tiempo. Quedamos aterrados cuando en las universidades aun existen profesores que enseñan contradicciones tan descabelladas.

LOS QUÁSARES

Los quásares son objetos aparentemente muy distantes que viajan, también aparentemente, a velocidades próximas a la luz. Se descubrieron en 1950 y ya son muchos los observados. Son fuente de una poderosa radiación y también son fuente de especulaciones diversas. A ciencia cierta poco se sabe de ellos y por este hecho han sido pasto fresco para la especulación científica.



Sabemos que ninguna energía o proceso conocido podría acelerar una partícula o una estrella a velocidad muy próxima a la que viaja la luz. Esto demostraría que los quásares no se encuentran a las distancias extremas que nos presentan, muchos creen que ahí hay un grave error. No todas las galaxias se están alejando: la galaxia Andrómeda y la nuestra, la Vía Láctea, se están acercando —se prevé una colisión entre ellas— y no son la excepción.

Al respecto de estos temas repetimos que existe gran especulación y poca comprobación, como veremos a continuación:

En 1927 el religioso **Edward Lemaitre** concluyó que el Universo nació a partir de una esfera pequeña donde toda la materia de las 50 mil millones de Galaxias con billones y billones de estrellas y trillones de planetas se encontraban allí comprimidas. Se había observado que las galaxias se alejaban y por eso dijo que el fenómeno se debía a una explosión.

Ya que nadie ha podido demostrar ni dar explicación alguna al por qué se originó esa explosión, la única respuesta sería la idea de un creador que encendió la chispa. Lemaitre fue recompensado posteriormente con el cargo de director de la Academia Pontificia de la Ciencia.

También imaginó Lemaitre que después el tiempo se invertiría hacia el pasado y la explosión comenzaría a retroceder volviendo a juntar las galaxias de nuevo en un pequeño huevo cósmico.

Como cosa curiosa no fue Lemaitre el que le puso el nombre big bang. Fue **Fred Hoyle** en la década de los cincuentas que le acomodó ese nombre, precisamente para desacreditar la teoría de Lemaitre, ya que Hoyle había propuesto una teoría rival o contraria: "el modelo estacionario". Ocurrió que la escopeta se le disparó al revés a **Hoyle** y el nombre "big bang" gustó demasiado entre la gente ávida de fantasías, que siempre gusta de explosiones colosales, y se impuso por comercial.



EL "JUICIO FINAL"

El compañero inseparable de la creación es el día del juicio final, "científicamente" lo llaman **Big Crunch** o gran crujido, y ocurrirá supuestamente cuando las galaxias se devuelvan hacia el pasado en el tiempo y se junten nuevamente en el huevo cósmico de Lemaitre.

Existen cosas curiosas en la "ciencia": Unas veces nos aseguran que el tiempo únicamente puede ir del pasado hacia el futuro, ahora algunos nos dicen que se puede devolver.

¡Qué horror encontrarnos con Nerón! **Hubble** calculó la distancia de las galaxias suponiendo que todas tuviesen el mismo brillo intrínseco, y no todas las estrellas tienen el mismo brillo. Ahí hay una falla.

EL "CRECIMIENTO" DEL UNIVERSO

En la antigüedad se pensaba que el Universo era principalmente la Tierra, algunos planetas, y las estrellas eran simplemente gusanitos de luz. En 1924 cuando nació la teoría de la relatividad se pensaba que el Universo solamente tenía 200.000 años luz de diámetro y había únicamente tres Galaxias. **Edwin Powell Hubble**, utilizando el supertelescopio del monte Wilson, demostró que la nebulosa Andrómeda se encontraba muy alejada de la nuestra.

El Universo pasó a tener miles de millones de años luz. El big bang lo situó a unos 12.500 millones y después le subió a 16 mil millones de años luz en el tiempo. Hoy día con los nuevos radiotelescopios espaciales el Universo continúa creciendo.

Se puede decir que el grado de avance científico de una civilización se mide por la mayor extensión que crean tener del Universo.

Llegaremos a un nivel científico aceptable en este caso cuando le hagamos caso a Nicolás de Cusa y otros sabios quienes, utilizando una mente clara y más potente que los radiotelescopios, se dieron cuenta, desde hace mucho tiempo, que el Universo era infinito.

Recordemos que los hombres del pasado estaban estrechamente ligados a La Naturaleza y eran tenaces pensadores. En cambio los hombres de hoy estamos inmersos en la tecnología, dependemos de ella... y la tecnología no piensa.

EL EFECTO DOPPLER

Todos hemos notado cuando un carro se acerca a buena velocidad, el sonido que emite se oye alto, y cuando se aleja se oye bajo. **Christian Doppler** explicó el fenómeno demostrando que las ondas se comprimen antes de llegar y es la razón de que las escuchemos altas; cuando el carro se aleja las ondas, en vez de comprimirse se alargan y, por tal razón, las escuchamos bajas.

Utilizando este mismo efecto nos han dicho que las Galaxias se están alejando a velocidades cercanas a la velocidad, luz y quizás algunas ya han desaparecido. Se escudan en que la luz de los

quásares u objetos muy lejanos en el Universo tiene un corrimiento hacia rojo.



Aplicando el efecto doppler a la luz de esos objetos nos demuestra efectivamente que se están alejando. De ahí vino la idea del big bang. ¿Necesariamente los objetos muy alejados se ven rojos debido al efecto Doppler? Ya son muchos los científicos que lo dudan. Veamos:

La luz roja es la que más fácil atraviesa la niebla; los rayos azules se absorben en las partículas adicionales que llenan el aire. Cuando el Sol está próximo a esconderse en el horizonte los rayos de luz tienen que atravesar más aire donde, obviamente, hay más bruma. Como los rayos azules son absorbidos en mayor cantidad y los rojos pasan fácilmente, es por eso que vemos el Sol rojo.

No demuestra el efecto de este corrimiento hacia el rojo que el Sol se esté alejando de nosotros por la tarde y se acerque de nuevo al otro día. Ya sabemos que la luz roja atraviesa más fácil el aire contaminado; por ese motivo, en los semáforos y las luces que anuncian parada o peligro se utiliza el color rojo.

Se sabe que en el espacio profundo existen numerosas partículas que forman una niebla cósmica y, entre más lejos se encuentre una estrella, más posibilidad de que los rayos azules sean absorbidos y las frecuencias rojas lleguen a nuestra vista en más cantidad.

No estamos asegurando que éste sea el único motivo del corrimiento hacia rojo; como tampoco se puede asegurar definitivamente que el efecto Doppler sea la constante para demostrar que las galaxias se alejen de nosotros; dicho de otro modo, es posible que las galaxias no se estén alejando tanto como parece ni los tales quásares se encuentren tan lejos de nosotros.

Lo más arriesgado que me parece es decir que el efecto Doppler, que ocurre en el sonido, ocurra también con la luz. El sonido es un efecto relativo al observador, la luz, como fenómeno absoluto, no es relativa al observador, ni a la velocidad del foco de emisor; por tal evidencia no puede ser susceptible al efecto Doppler:

Un tren se desplaza a 200 kilómetros por hora; el aire dentro de los vagones también se desplaza a 200 kilómetros hora. Se produce un sonido dentro del vagón: la velocidad natural del sonido en el aire se sumará a los 200 kilómetros hora del aire que está capturado dentro del vagón.

Lo anterior con referencia a un observador que se encuentre en la estación viendo pasar el tren. No ocurre igual en un tren espacial en el cual un pasajero encienda una linterna. Está más que demostrado que la velocidad de la luz siempre será constante aunque el tren espacial se desplace a cualquier velocidad. El aire en un tren terrestre se puede encapsular para que la velocidad de las ondas se sume a la velocidad del tren.

Con la luz no ocurre lo mismo porque el espacio, que da base a que las ondas se propaguen, permanece inmóvil.

Vemos claramente que la luz tiene un principio absoluto y no relativo; por tanto es muy factible que el efecto Doppler no se dé en la luz como se da en el sonido, no importa que el objeto que viaje por el espacio sea un tren un planeta o un quásar. Nadie ha podido viajar por el espacio a velocidades próximas a la luz para comprobar el efecto Doppler.

Advierto que no trato de demostrar lo anterior pero ahí queda el interrogante. El corrimiento hacia rojo ha sido duramente cuestionado.

Algunos científicos creen que los desplazamientos hacia el rojo en quásares son producidos por el

desplazamiento Einsteiniano o por otro mecanismo desconocido; se duda que sea debido al efecto Doppler y, los nuevos científicos niegan que los quásares se alejen debido a la explosión del supuesto big bang.

En cuanto a la luz, Einstein lo demostró muy bien y nadie puede negar que su velocidad sea absoluta. No se ha podido explicar muy bien por qué es la excepción a la teoría de la relatividad. Parece extraño que la luz viaje a la misma velocidad dentro de dos naves que se desplacen inclusive en dirección contraria.

Un tren bala que se desplace a 100 metros por segundo y dentro de sus vagones se produzca un sonido que viaja a 340 mps. La suma nos da 440 metros por segundo y es correcto. En cambio si un tren espacial se desplazara a 100.000 kilómetros por segundo y dentro de él se encendiera una luz que corre a 300.000 kilómetros por segundo, la cuenta no daría 400.000, sino 300.000. ($300.000 + 100.000 = 300.000$). Es una suma errónea pero en el espacio ocurre de ese modo. El porqué lo entenderemos perfectamente cuando conozcamos la teoría spaXium.

SINGULARIDAD: ENGENDRO DE LAS MATEMÁTICAS

Los matemáticos del big bang son capaces de relatarnos matemáticamente, con lujo de detalles, lo que ocurrió en la primera millonésima de millonésima de millonésima fracción de segundo después de haber "explotado" el Universo:

Con sus propias palabras nos describen que "había una sopa indiferenciada de materia y radiación determinadas por unas leyes que aún no se habían cuajado"; óiganlo bien: hasta las leyes del Universo se tienen que cuajar primero antes de surgir para poder complacer a los del BB.



"El tiempo aún estaba bebé porque acababa de nacer y una décima de millonésima de segundo más tarde la temperatura llegó a 10^9 K-y... ¿!*%... (recórcholis) ¡estas cosas no las podemos tragar porque nos intoxican!

No debemos olvidar que dos meses antes que el primer avión volara, se había demostrado matemáticamente que un aparato más pesado que el aire no podía volar. ¡Qué tan buenas son las matemáticas que sirven para todo!

Big bang—singularidad, violan flagrantemente el principio de conservación de la masa y la energía creando toda la materia de una vez; y como si fuera poco de la nada y sin que den razón alguna de cómo comenzó todo este embrollo.

Que tal si les preguntamos qué comenzó primero: el Universo o las leyes que lo rigen. Ya que las circunstancias en el primer segundo contradicen todas las leyes físicas conocidas; algunos se atrevieron a decir que habría unas leyes provisionales. ¡chanfle!

De todas formas los padres de familia pagan a los colegios para que les enseñen la teoría del big bang... muy bien invertidos los centavitos. Realmente no se puede culpar a nadie porque nos encontramos en un sistema cuya única ley es el círculo vicioso: "*enseño lo que me enseñaron y lo que me obligan a enseñar*".



En estos casos convierten a nuestros hijos en simples autómatas que hablan de memoria y repiten ideas y teorías con la única ambición de obtener una buena calificación. Todavía tenemos que creer por fe ciega. Aunque en la mayoría de los casos, **fe es creer sin evidencia lo que alguien dijo sin conocimiento sobre cosas sin fundamento.** ¡Qué lío!

El físico **Carl Friedrich** advierte que una sociedad que acepta la idea del origen del Cosmos mediante una explosión, **revela más sobre el atraso de la sociedad misma que sobre la aclaración del origen del Universo.**

Actualmente algunos físicos de segunda mano aún apoyan el big bang. Se rumora que no es porque se encuentren convencidos, sino porque todavía ocupan puestos importantes y arrepentirse de lo que dijeron podría significar su caída; o sea que lo hacen "sin querer queriendo".

Afortunadamente hoy surgen brotes de físicos renovados que no quieren saber nada sobre el big bang... nosotros tampoco.

Fotografía del Big bang tomada por un fotógrafo aficionado que en ese momento pasaba por ahí con su celular. Por la nitidez y la alta resolución digital, es la mejor comprobación que tenemos hasta el presente del BB. y una prueba que no deja dudas; ya que una imagen vale más que 1000 palabras.



Sin embargo, cuando le preguntamos a nuestros hijos colegiales o, inclusive a profesionales sobre el origen del Universo, de inmediato nos responden que salió de un huevo especial, *sin gallina, donde las leyes físicas no habían cuajado y el fantasma del tiempo aún había nacido.*

Magnum Astron
PRESENTA A LA HUMANIDAD

LA TEORÍA GLOBAL DEL UNIVERSO

SPAXIUM

FAVOR HACER **Click** EN LOS NÚMEROS DE LOS CAPÍTULOS:

1	5	9	13	17	21	25	29	CAPITULO EXTRA-ORDINARIO "B"
2	6	10	14	18	22	26	30	
3	7	11	15	19	23	27		CAPITULO EXTRA-ORDINARIO "A"
4	8	12	16	20	24	28		HOME PAGINA DE INICIO

www.magnumastron.org

